

SLOUPNICKÝ

# PELMEL

ROČNÍK 23 \* ČERVEN 2021 \* ČASOPIS OBCE SLOUPNICE



ZPRÁVY OBECNÍHO ÚŘADU \* RC KOPRETINA \* HASIČI \* TURISTI  
ROZHOVOR – MARTINA KRÁLÍKOVÁ \* ZPRÁVY ZE ZD SLOUPNICE

# Pssst!

At ho nevyplašíte. Co? Ticho přece. Je to velká vzácnost. Nedávno jsem v jednom časopise četl, (už ani nevím, ve kterém to bylo, ani kdo to napsal, ani bych nedokázal odpřisáhnout, jestli to bylo vlevo dole nebo vpravo nahoře, ale nelžu, četl jsem to), že hluk je ohromný stresový faktor. Ten článek byl o jednom policajtoví z Washingtonu, který často řešil domácí konflikty. Když ho rozvztekaní a rozhádaní manželé zavolali k sobě do bytu, poručil jim, aby nejdřív vypnuli všechny televize, rádia, posadili se a na chvíli byli úplně zticha. A rázem se všechny trable začaly jevit mnohem jednodušší.

On ten nedostatek ticha ale není problém jenom velkých měst. Mám kamaráda, Kamil se jmenuje, který se přestěhoval z Liberce do blízké vesnice. Je to umělec, divadelník, tudíž jeho pracovní doba je hlavně večer, často hluboko do noci a pak se potřebuje přes den vyspat. Těšil se na sladká dopoledne plná venkovského ticha, ale sotva nad ránem uléhal do peřin, rozštěkal se na sousedově zahradě vytrvalý pudl a brzy na to pracovití vesničané nastartovali své cirkulárky, sekačky, křovinořezy... „Aspoň v neděli by s těma krámama mohli dát pokoj... Zlatej Liberec!“ povzdechl si Kamil. Nedají. Ta neodkladná nedělní pracovitost zamořila už celý venkov.

Já bych si za ticho rád i připlatil, kdyby to šlo. Posta vili jsme si se ženou kvůli klidu a tichu dům takřka na samotě. Zezačátku to šlo. Jenže pak se nám tam velice rychle rozmnožily děti. Ne že by to tady ve Sloupnici bylo něco mimořádného, jako by tu řádl nějaký virus, který nečekaně napadá nic netušící rodiče, zejména ty, kteří už více dětí mají. Každopádně bylo rázem po tichu. Že řvou mimina, s tím tak nějak člověk počítá a celkem se jim to dá odpustit, nedělají to naschvál. Nám tedy nějaké to mimino doma řve už sedm let. Chudák žena si musela kvůli tomu navyknout spát jako lékař na noční směně akutního příjmu, zatímco já jsem se, s výmluvou, že budu chránit klidný spánek těch starších dětí, odstěhoval do jejich pokojíčku do postele povlečené duhovými poníky a růžovými obláčky. My muži, proč to nepřiznat, vydržíme mnohem míň než naše něžnější protějšky. (Na druhou stranu – jen otcové vědí, jak ukrutně a dlouho dokážou děti řvát, když zrovna není po ruce maminka se svými uklidňovacími vnady.) Ty starší děti už spí mnohem lépe, zato ve dne zvládnou udělat hluku o to víc. Hádání, žalování, že „von mi řek, že mi nepučí..., vona mi tohleto a tamto“, hulákání, dupání, falešné zpívání, neodkladné žádosti vykřičené co pár minut z patra do přízemí nebo naopak, třískání dveřmi (nedaří se mi jim vysvětlit, jak se ovládá klika, přitom mi to připadá mnohem snazší než jemné pohyby prstů po dotykovém displeji mobilů a tabletů), syntetické zvuky z čínských plastových hraček, nepřehledná směs hluků ze současně zapnuté televize a vtíravých flašinetových dětských YouTube songů, permanentní kňourání mimina, refrén Úúúúú tóóóó jééé-ééé (v notách by to bylo asi G, dolů na E, nahoru na H a Gis) vyzpívávaný s o to větší intenzitou a frekvencí, oč později přiběhnete utřít své ratolesti zadek... Jedno z nich si často s oblibou zavřeští ostrým vysokým tónem, který se vám zařízne hluboko do ušních bubínek. Jen tak, z ničeho nic (asi z přemíry energie načerpané ve sladkém spánku střeženém jejich tatínkem).

„TICHO, neřvěte pořád!!!“ řvu na ně pořád z dětského pokoje, který mi už nekonečně dlouhé koronavirové měsíce slouží jako kancelář.

Divíte se, že píšu úvodník krátce před půlnocí? To už je tady skoro ticho. Ještě tak, kdyby nehučela myčka, pračka a sušička. Je dobře, že nejsem konfliktní typ a že k nám nemusí žádný policajt jezdit nařizovat ticho. Tady by se mu to nepovedlo.

✎ MŠ

## Co je nového v Domově pro seniory?

Epidemie COVID-19 krok po kroku ustupuje, v současné době nejsou v Domově klienti či pracovníci s onemocněním na COVID-19. Situace se stabilizuje. Pozvolna, ale setrvale roste počet klientů. Na konci roku 2020 bylo v Domově 69 klientů, k dnešnímu dni máme 79 klientů. Vzhledem k vzrůstajícímu počtu klientů s kognitivním deficitem, s demencí, byla podána žádost o rozšíření Domova se zvláštním režimem a žádost o snížení kapacity Domova pro seniory (celkový počet lůžek zůstává nezměněn). Byla získána dotace na mimořádné odměny pracovníků v sociálních službách, příslušné prostředky jsou na účtu Domova a jejich podstatná část bude v červnu vyplacena. Další dodatečné náklady související s pandemií COVID-19 by měly být pokryty další dotací vypsanou ministerstvem práce a sociálních věcí, o jejíž poskytnutí jsme rovněž požádali.

Nastávající letní měsíce budou další náročnou prokouškou naší činnosti, mimo jiné i proto, že zaměstnanci potřebují dočerpát dovolenou z minulého roku, kterou si dříve

hlavně z epidemiologických důvodů nemohli vybrat.

I z tohoto důvodu bude vítána pomoc dobrovolníků a brigádníků.

S postupným uvolňováním mimořádných opatření ve společnosti dochází i k uvolňování opatření v našem Domově. Mění se pravidla pro návštěvy, jsou povoleny vycházky klientů bez omezení. Začínají probíhat společné akce pro klienty, vycházky, setkání v kapli. V červnu se těšíme na kytičkový bál, který by se v případě příznivého počasí mohl konat na zahradě domova, a plánujeme výlet na Džbánovec k „Mudákovi“. Vše probíhá s dodržováním potřebných hygienických pravidel.

V březnu se nám narodila koťátka, uvítáme zájemce, kteří by jim poskytli domov.



✎ RNDr. Dušan Raček, MBA  
ŘEDITEL



## Jednání o pokračování provozu horní prodejny

Z minulých článků v Pelmelu víte, že se zastupitelstvo obce rozhodlo vypovědět Veřejnoprávní smlouvu o poskytnutí veřejné služby pro zajištění potravinové obslužnosti v malé obci s Obchodním družstvem KONZUM v Ústí nad Orlicí. Dle smlouvy končí výpovědní lhůta 30. září 2021. Po uveřejnění informace byla občany Sloupnice a přilehlých obcí uspořádána petice na přehodnocení rozhodnutí zastupitelstva. Bylo shromážděno téměř 300 podpisů od obyvatel Sloupnice, ale i z blízkého i vzdáleného okolí obce. Můžeme být rádi, že osud prodejny ve Sloupnici leží na srdci i lidem ze Skutče, Svitav, Ústí nad Orlicí, Letohradu, Chocně a dalších obcí jako Řetůvka, Vlčkov, Libchavy, Přívrat, Voděrady a dalším. Pokud by všichni tito občané a další ze Sloupnice, kteří petici podepsali, chodili nakupovat do prodejny, o kterou svým podpisem bojují, nemuseli bychom se problémem s hrazením finančního příspěvku KONZUMU pro její ztrátovost zabývat. Prodejna by pak snad byla v zisku a vedení KONZUMU by po nás nepožadovalo finanční příspěvek.

Zastupitelstvo nechce prodejnu zavřít, jenom nehodlá hradit ztrátu na prodejně každoročně ve výši téměř 200 tisíc korun. Je potřeba si uvědomit, že jde o soukromé podnikání, na kterém by se obec neměla finančně podílet. Navrhovali jsme vedení KONZUMU a znovu budeme navrhopvat, aby výsledek hospodaření byl brán z obou prodejen v obci. Pokud nákupní středisko vydělává, ať je ztráta z horní prodejny hrazena ze zisku nákupního střediska.

Rada i zastupitelstvo se znovu sejde s vedením KONZUMU i s petičním výborem a budeme hledat řešení, které bude přijatelné pro obě strany. K tomu obec i vedení KONZUMU vyzývají občané prostřednictvím doručené petice.

## Projekt na III. etapu kanalizace

Firma M-Projektcz z Ústí nad Orlicí intenzivně pracuje na projektu III. etapy kanalizace. V polovině května byly seznámeni majitelé pozemků, kudy by bylo vhodné kanalizaci vést. Projektanti se snaží najít vhodnou trasu po soukromých pozemcích, aby byly pozemky co nejméně trasou dotčeny. Pokud by nedošlo někde k dohodě s vlastníkem pozemku, musela by se kanalizace vést po obecních komunikacích a v tom případě by majitelé nemovitostí museli do hlavního potrubí odpadní vody čerpat. Zatím se s negativním postojem u nikoho nesečkali a našli řešení ke spokojenosti majitelů nemovitostí. O to prosím i další majitele nemovitostí, kterých se kanalizace bude týkat. Tímto děkuji všem, kteří se na kladném řešení podíleli.

Nutno dodat, že do 31. ledna 2022 musí být na základě výběrového řízení vybrán i dodavatel stavby. Ta by se měla realizovat v letech 2022–2023, pokud nebude poskytovatelem dotace stanoveno jinak.

## Splácení úvěru na kanalizaci

Obec si na stavbu II. etapy kanalizace vzala v roce 2017 u Komerční banky v Ústí nad Orlicí úvěr ve výši 15 milionů korun s úrokovou sazbou 0,35 % a fixací na čtyři roky. Splácet máme ještě cca 7 milionů korun. Od 1. května letošního roku do konce splácení (30. dubna 2024) nám banka nabízí na výběr dvě možnosti:

- a) **úrokovou sazbu zafixovat do konce splácení na úrok 1,39 %**
- b) **úrokovou sazbu nechat pohyblivou dle ukazatele PRIBOR, který určuje Česká národní banka.**

Zjišťovali jsme si u finančních odborníků názor na nabízená řešení, a bylo nám doporučeno schválit variantu a), to znamená zafixovat si pevnou úrokovou sazbu, kde sice proti původní smlouvě něco přeplatíme, ale budeme mít jistotu, že úrok se již pro nás do konce splátkového období nebude měnit. Spoléhat na druhou variantu z hlediska odborníků není rozumné, protože se předpokládá, že ekonomika po COVIDU poroste a tím i úrokové sazby.

Z toho důvodu zastupitelstvo schválilo podepsat s komerční bankou dodatek ke Smlouvě o úvěru s pevnou úrokovou sazbou 1,39 % do konce splátkového období.

## Revitalizace školkové zahrady

Na MAS Litomyšlsko byla zaslána žádost o dotace na revitalizaci školkové zahrady. Rozšíření se týká prostoru k potoku a klade si za cíl kombinovat stávající stav s přírodním prostředím a nové prvky, které budou děti vybízet k jejich vlastním aktivitám a rozvíjet jejich kreativitu a zodpovědnost vůči životnímu prostředí. Dále budou na zahradě instalovány další herní prvky. Dle cenové nabídky se cena díla pohybuje kolem 1,4 milionů korun. Realizace by měla proběhnout v příštím roce.

## Terénní úprava

Zemědělské družstvo Sloupnice ve spolupráci s obcí vytipovalo další místo, kde by se mohly provést terénní úpravy, které by zabránily v době přívalových dešťů a jarního tání škodám na majetku obyvatel, kteří jsou v takovýchto případech ohroženi. Byla svolána schůzka s majiteli a uživateli dotčených zemědělských pozemků, kterým byla vysvětlena potřeba toto opatření realizovat. Schůzky se zúčastnili i majitelé nemovitostí, kteří jsou při deštích nejvíce ohroženi. Bohužel ani jejich argumenty nepřesvědčily majitele a uživatele pozemků o důležitosti navrhovaného opatření.

## Z jednání rady a zastupitelstva obce

- ☉ Zastupitelstvo na svém dubnovém zasedání bylo seznámeno se zprávou auditora na přezkoumání hospodaření obce za rok 2020. Kontrolou hospodaření nebyly zjištěny žádné chyby a nedostatky. Za vedení účetnictví obce patří velký dík paní účetní Haně Mikulecké.
- ☉ Dále zastupitelstvo schválilo výsledek hospodaření příspěvkových organizací zřizovaných obcí. Základní škola vykázala za loňský rok zisk ve výši 320 666 Kč, mateřská školka ušetřila 87 705 Kč. Zastupitelstvo přikázalo ředitelům příspěvkových organizací převést 80 % zisku do fondu rezerv a 20 % převést do fondu odměn. Domov pro seniory ve Sloupnici vykázal ztrátu 21 478 Kč. Proti roku 2019, kdy byla vykázána ztráta na hospodaření 1,8 milionu korun se jedná o „nepatrnou“ částku. Odvolání předminulého ředitele z funkce se tak snad definitivně ukázalo jako správné řešení. Byla provedena opatření, která vedla ke zlepšení ekonomické situace. Předpokládáme, že i v letošním roce se budou konat další opatření ke zlepšení hospodářského výsledku domova. Pro někoho budou opatření nepřijemná, ale je nutné, aby obec na tuto příspěvkovou organizaci v budoucnu nemusela vynakládat z obecního rozpočtu tak velkou částku jako v letošním roce.
- ☉ Zastupitelstvo pověřilo starostu podpisem smlouvy o poskytnutí podpory ze Státního fondu životního prostředí na projektovou dokumentaci ve výši 1 315 312 Kč. Finance již byly poukázány na účet obce.
- ☉ Množství komunálního odpadu od obyvatel se neustále zvyšuje. Z toho důvodu rada obce schválila zakoupení dalšího kontejneru na velkoobjemový odpad. Společnost EKO-KOM nabízí do zápůjčky kontejnery na plast a papír. Obec požádala o dva kontejnery na plast a dva kontejnery na papír. Umístění budou ve sběrném dvoře. Stále se nám nedaří přesvědčit obyvatele, aby co nejvíce odpadu odevzdávali do sběrného dvoru a nehromadili odpad v okolí kontejnerů. Pro zajištění udržování pořádku v obci budou tato stanoviště hlídána fotopastí.

# RC KOPRETINA SLOUPNICE



Činnost RC Kopretina byla od října 2020 výrazně omezena, a to z důvodu, který všichni známe – epidemie COVID-19. Dopolední setkávání, kroužky pro děti ani jednorázové akce nebyly povoleny, příp. byly povoleny s velkým omezením.

V březnu se nám podařilo uspořádat **FOTOKARNEVAL**. Děkujeme všem dětem a jejich maminkám za fotky, které nám poslaly. Fotky jsou k vidění na nástěnce v RC, děti dostaly malé odměny. Koncem května proběhla na dvorku RC „Hrabárna“. Sešlo se spousta oblečení, hraček či předmětů do domácnosti. Věci, které zůstaly v RC, předáme Charitě Ústí nad Orlicí.

Od června se obnovuje **Dopolední setkávání maminek s dětmi**. V současné době je ve vnitřních prostorách možná účast 10 lidí. Je však pravděpodobné, že za pár dnů to bude jinak. Dále plánujeme **Tvořivé dílny pro děti MŠ a ZŠ**, i tam je počet dětí omezený. V současné chvíli řešíme, zda v červenci uspořádat příměstský tábor pro děti. Věc je zatím nejistá, v případě, že se tábor uskuteční, dáme určitě vědět (předpokládaný termín je od 19. 7. 2021 do 23. 7. 2021). Koncem června bude tradiční **Loučení se školním rokem**.

A když jsme u toho loučení, dovolte mi, abych se tímto s Vámi rozloučila. Roky jsem se s Vámi setkávala v RC, dopoledne s maminkami a jejich prýaty, s většími dětmi na kroužcích, s dalšími na jednorázových akcích a výletech. Děkuji Vám všem, kteří činnost Kopretiny podporujete, kteří se akcí rádi účastníte, posíláte dětičky na kroužky i na příměstské tábory. Je to pro nás znamení, že naše snažení má smysl. Věřím, že RC Kopretina bude ve Sloupnici i nadále a že se najdou zájemci, kteří pomůžou Helence Dolečkové s jeho vedením, se zájmovými kroužky, s úklidem v RC apod. Ještě jednou děkuji, ráda se budu do Sloupnice vracet.

✚ MARCELA PAVELKOVÁ



## Velká úklidová akce hasičů

V neděli 25. dubna se dobrovolní hasiči z Horní a Dolní Sloupnice zapojili do úklidu naší obce, zaměřili se především na koryto potoka v celé délce obce a jeho okolí. Akce se zúčastnilo třináct členů, ke svozu odpadků byly použity oba hasičské dopravní automobily, které smetí hned odvážely do sběrného dvora. Bylo sesbíráno přibližně 700 kilogramů odpadu všeho druhu, od víček od piva až po kostru šicího stroje. Největší část tvořily plasty odlétávající z přeplněných kontejnerů v blízkosti potoka. Překvapivý byl nálezkou velkého množství plastových kelímků od kávy v okolí obecního úřadu. Protože se zde odhozené kelímky objevily i bezprostředně po úklidové akci, rozhodli jsme se podniknout krátké pátrání a pozorování. Po pár dnech byl viník přistizen! Od té doby v okolí obecního úřadu nezastavuje poštovní automobil...

✚ ZA HASIČE MARTIN HOLEC



## Pochod Sloupenskými lesy „soukromě“



K 8. květnu ve Sloupnici patří turistický pochod. Pohyb v přírodě je ze zdravotního hlediska doporučovaný, ale hromadné akce jsou naopak zakázané. To bychom byli jako chytrá Horákyně. Zařídit-nezařídit, veřejně-neveřejně ...a podobně. A tak jsme pochod zařídili, ale utajili. Podobně jako loni jsme rozeslali něco jako pozvánky a informace o pochodu našim členům a lidem, kteří nám v minulosti s organizací akce pomáhali. Z akce pro veřejnost jsme udělali takovou vycházku pro zvané. Další možností bylo zrušit 47. ročník. Trasy 8, 15 nebo 25 kilometrů si prošlo postupně 61 lidí. Pochod jsme věnovali výročí 100 let pomníku obětem války před školou.

✚ ZA KČT SLOUPNICE MARTIN BEČIČKA

# Proč lidé (ne)chodí do kostela?

Jedna matka více dětí z naší farnosti mi při našem rozhovoru sdělila, že někteří dospívající v pubertálním věku si vážně kladou otázku v nadpisu tohoto článku. Došlo mi, že takovou otázku si asi kladou i mnoho jiných lidí. Ti, co do kostela chodí, se diví, proč někteří do kostela už nechodí, když tak např. kdysi činili. A naopak někteří jiní se diví, proč někdo vůbec ještě do kostela chodí. Jistě důvod k zamyšlení, ke kterému Vás zvu v tomto článku.

Abych začal trochu odlehčeně, dovolím si připomenout jednu scénu ze série filmů „Slunce, seno, ...“, kde paní Škopková, kterou mistrně zahrála Helena Růžičková, kladě svému manželovi otázku, proč pořád pije pivo. Manžel jí odvětví, že pokud jí to vysvětlí, začne ona pít také... Tento dialog srozumitelný každému lze přeformulovat jako otázku po dobru nebo po cíli lidského jednání. Ten, kdo onen cíl zná a kdo ví, že takové dobro je jedním z dober, po kterém sám touží, čili jedním z dober, které může považovat za svá dobra, má oprávněný důvod usilovat o jeho získání.

Otázka: „Proč lidé chodí do kostela?“ prozrazuje, že tazající se ono dobro nezná nebo nechápe. Stejný dotaz asi kladou děti, když se ptají, proč musí do školy, nebo někteří dospělí, kteří se ptají sami sebe, proč musí do práce, která je nebaví. Dospělí zřejmě dojdou k závěru, že je to nutné kvůli výdělku s ohledem na dobro rodiny. U dětí je asi vysvětlování těžší z hlediska jejich utvářejícího se racionálního uvažování i z hlediska velmi vzdáleného cíle. Může se stát, že se někdo ptá, proč musí domů. Takováto otázka ovšem prozrazuje, že „doma“, tedy v rodině, něco není v pořádku, ať už se jedná o nějakou domácí krizi nebo o osobní problém samotného tazatele. Funguje-li rodina dobře, nikdo takovou otázku neklade, protože k tomu nemá důvod, ale těší se domů jako někam, kde má své přirozené zázemí.

Ti, kdo „chodí do kostela“, určitě nějaký důvod mají, protože tím sledují získání nějakého dobra. To je ostatně podstatou každého lidského jednání, i když se člověk může mýlit v tom, co je jeho pravým dobrem. Dobrem účasti na mši svaté či modlitby je život s Bohem zde na zemi a touha spojená s nadějí na život s Ním na věčnosti. Víra není pouze soukromou záležitostí jednotlivce, jak se nám snažili namlavit totalitní režimy a jiné moderní ideologie. Je zvláštní, že v době, kdy se veškeré lidské jednání profesionalizuje a kdy stále více potřebujeme jedni druhé, abychom si mohli dopřát vše, co k našemu životu potřebujeme, si někteří lidé myslí, že v otázkách víry a morálky si vystačí sami.

Nechci touto svou úvahou nikomu nic vyčítat, i když bych byl samozřejmě rád, kdybych se mohl o své poznání týkající se prožívání dobra víry podělit i s dalšími lidmi, kteří z různých důvodů do kostela nechodí, ale možná patří k oněm lidem „dobré vůle“ či hledajícím. Nemohu nikomu nic vyčítat i proto, že jsem s hrůzou zjistil, jaký nápis nechal někdo umístit na hrob s ostatky sloupnických farářů. Všiml jsem si textu až poté, co jsme nechali náhrobek opravit. Onen nápis zní: „Posmrtný domov Sloupnických farářů“. Nevím, kdo onen nápis schválil – zda to byl nějaký kněz, což by se dalo předpokládat – ale jako místní farář se proti takové formulaci musím ohradit, protože je to v rozporu s jednou ze základních pravd křesťanské víry, totiž s naukou o vzkříšení mrtvých. Věčný domov člověka není a ani nemůže být v hrobce nebo v hlíně už jen proto, že všechny hmotné věci jsou pomíjivé.

Zalm 122 vysvětluje důvody, proč chodit do domu Hospodinova: „Zaradoval jsem se, když mi řekli: Do domu Hospodinova půjdeme!... Vyprošujte Jeruzalému pokoj: ať jsou v bezpečí, kdo tě milují, ať vládne mír v tvých hradbách, bezpečnost v tvých palácích! Kvůli svým bratrům a přátelům budu říkat: Pokoj v tobě! Kvůli domu Hospodina, našeho Boha, budu ti přát štěstí.“

✦ P. THLIC. RNDR. TOMÁŠ RESCHEL, PH.D., FARÁŘ

# Rekonstrukce kostela sv. Mikuláše

**Milí čtenáři sloupnického PELMELU, rád bych Vás krátce seznámil se stavem obnovy našeho kostela sv. Mikuláše.**

Realizace první fáze se pomalu blíží ke konci. Bylo provedeno stažení zdí kostela po jeho obvodu, aby byla zajištěna stabilizace zejména staticky nestabilní západní zdi (průčelí kostela). Po nutném archeologickém výzkumu u západní stěny kostela, za jehož zdárný průběh vděčíme zejména místnímu rodákovi panu Davidu Víchovi a jeho spolupracovníkům, provedli pracovníci firmy pana Josefa Černého (pan Jiří Černý a pan Jaroslav Novák) zednické práce, které mají za cíl zpevnit základy kostela v místě, kde byla zeď současného kostela postavena přímo na hrobech přiléhajících k původní stavbě.

Archeologové provedli zaměření hrobů a našli několik mincí snad z 15. století. Další údaje o tomto výzkumu přenechám odborníkům.

V další fázi by se mělo přistoupit k realizaci programu odvlhčování zdí kostela (2. etapa rekonstrukce) a k obnově fasád, výměně některých dveří a restaurování vitráží (3. etapa obnovy kostela). Projekty k těmto pracem jsou již zpracovány, ale jejich realizace bude podmíněna dostatkem finančních prostředků v řádu milionů Kč, které se nám zatím nepodařilo získat.

Proto jsem vděčný za dary na rekonstrukci kostela, jejíž finanční náročnost dalekosáhle přesahuje naše možnosti. Děkujeme všem, kdo nám již přispěl, i těm, kdo se rozhodnou nám přispět. **Můžete tak učinit darem v hotovosti či převodem na náš farní účet č. 324 207 2369 / 0800.** Rádi Vám vystavíme potvrzení o daru pro odpočet daně z příjmu. Všechny zahrnujeme do našich modliteb.

✦ P. THLIC. RNDR. TOMÁŠ RESCHEL, PH.D. FARÁŘ



↓ POZVÁNKA

Místní skupina Českého červeného kříže ve Sloupnici zve velké i malé zájemce na veřejný

**Kurz vyrábění váz ubrouskovou technikou a režných misek.**

Lektorka Katka Leksová se na vás bude těšit **v úterý 15. června 2021 od 16.30 do 18.30 hod.** ve venkovních prostorech katolické fary. Oceníme dobrovolný příspěvek na materiál.



# Školní rok on-line



Končí školní rok, který byl kvůli koronavirové pandemii zcela mimořádný. Děti a učitelé strávili většinu času doma a setkávali se pouze při on-line výuce prostřednictvím obrazovek počítačů, tabletů nebo mobilních telefonů. Jak vnímala uplynulý rok **Martina Králíková**, učitelka 1. třídy na zdejší základní škole?

## ☉ Před několika lety jste se přestěhovala z Čeperky do Řetůvky. Jak se vám líbí v našem kraji?

Myslím, že jsme sem zapadli. Šli jsme tu se všemi a hlavně s krajinou. Jsme rádi, že jsme odešli z Polabské nížiny, kde je to samá silnice, elektrárna... Tady je nádherně.

## ☉ Když jste v září vítala ve škole prvňáčky, očekávala jste, že se může opakovat situace z předchozího jara, kdy se školy uzavřely?

Vůbec ne. Vracela jsem se po třech letech po mateřské dovolené a strašně jsem se na prvňáčky těšila. Když jsme v srpnu nastupovali do školy a paní zástupkyně už nás prozřetelně školila, co dělat, kdyby ta situace znovu nastala, nečekala jsem, že za dva měsíce budu své prvňáčky sledovat jen přes obrazovku.

## ☉ S jakým výhledem jste v říjnu při prvním letošním uzavření škol zahajovala on-line výuku?

Po jarních zkušenostech nebylo jasné, na jak dlouho to bude. Pro mě to bylo úplně nové, uzávěru na jaře jsem nezažila.

## ☉ Jaké nároky klade on-line výuka na učitele ve srovnání se standardní výukou?

S technikou kamarádím, v tom jsem problém neměla, ale obávala jsem se, jak bude fungovat výuka s dětmi. Ze začátku to byl pokus omyl, něco jsem do hodiny zařadila a když to vyšlo, používala jsem to dál.

Mí kolegové už to znali z jara, věděli, kam sáhnout, jaký program použít... Já jsem tedy po večerech seděla u webinářů a on-line kurzů a učila jsem se používat různé aplikace. Ale musím říct, že mě to bavilo, i když to stálo spoustu času. Naučila jsem se plno nových věcí. Děkuju kolegům a vedení školy, že na jaře nastavili pravidla a jednotné programy, které jsme všichni používali.

## ☉ Jak náročné bylo udržet děti u monitorů, zaujmout je?

Z toho jsem měla největší strach. Jestli mně nebudou utíkat od monitorů a nebudu si tam povídat se dvěma žáky. Ale myslím, že je to bavilo. Prvňáčci měli jen jednu hodinu denně a zvládali to úžasně.

## ☉ Někde se objevovaly případy, kdy děti ztrácely zájem o výuku, propadaly do letargie...

Je to možná jen můj pohled, ale mám dojem, že děti se po on-line výuce vrátily do třídy se stejně rozzářenými očima jako když v září nastupovaly. Na těch nejmenších dětech nepozoruji, že by je to nějak semlelo. Měly výhodu, že se v zimě na čas do školy vrátily a že vlastně ještě ani nevědí, jak má škola běžně vypadat. Ty starší to asi nesly hůř.

## ☉ Můžou si děti z této doby nést do budoucna nějaký hendikep?

Myslím, že ty malé děti z první třídy se z toho rychle otrěpou. Ale nesmí se to opakovat. Starší děti už to zažívají rok a půl a to už je strašně moc.

## ☉ Stihli jste za tu jednu hodinu denně probírat obvyklé učivo pro první třídu?

Splnili jsme všechno, co jsme měli, naučili jsme se počítat, číst a psát všechna písmenka... Ale bylo to rychlé, strohé, bez zábavy, bez her, což je taky hodně důležité. To mě mrzí.

## ☉ Sama jste matkou školou povinných dětí. Brala jste si z jejich on-line výuky nějakou inspiraci pro sebe?

Moje děti už jsou starší, u nich probíhala výuka trochu jinak, takže jejich zkušenosti nebyly pro prvňáčky přenositelné.



←  
1. třída  
Školní rok 2020–2021

## ☉ Nevadilo vám, že vás při práci sledují rodiče dětí?

Připadala jsem si jako herec, který vstoupí na pódium, ale místo zkoušky je rovnou premiéra s dvojnásobným počtem diváků. Hlavně jsou to diváci, kteří mají na vyučovací hodinu úplně jiný pohled než děti. Ze začátku jsem měla ostych, mnohem větší, než když se postavím před děti ve třídě. Časem jsem si ale zvykla a teď na jaře už mi to vůbec nevadilo. Nakonec jsem vzala jako pozitivum, že rodiče „nakoukli“, jak to v hodinách vypadá, že se z nich stali partneři při výuce, kteří mi poskytovali zpětnou vazbu. Všichni rodiče, nejen z mé třídy, si zaslouží poděkování.

## ☉ Jaké přínosy v on-line výuce vidíte?

Ve výuce samotné moc pozitiv asi nenajdu. Na druhou stranu, poznala jsem děti úplně jinak – jak reagují ve svém osobním prostoru, jaké mají zázemí, jak dokážou samostatně pracovat... Obecně, když srovnám dobu, když jsem před třemi lety odcházela na mateřskou s tím, co se dělo letos, tak je to pro celé školství skok do třetího tisíciletí. Myslím, že hlavně kolegové z druhého stupně z toho budou čerpat dál. I ti, kteří dřív na počítači maximálně napsali email, teď dokázali aktivně pracovat s technikou, nejruznějšími webovými nástroji, vyhledávat informace...

## ☉ Bude letošní zkušenost znamenat nový trend ve výuce?

Určitě v tom budeme do jisté míry pokračovat. Ve škole se bude pořizovat nová technika, z ministerstva přišla metodika, jak podporovat děti v získaných zkušenostech, dovednostech... Myslím, že je to skvělá šance.

## ☉ V průběhu dubna se děti začaly do škol vracet – v rouškách a s pravidelným testováním. Jak to vše zvládaly?

Myslím, že mnohem hůř to neseme my, dospělí. Já sama jsem kontaktní člověk, je mi nepříjemné, že si vzájemně nevidíme do tváře. Děti to berou přirozeně, že to tak prostě je, ať už jde o roušky, dezinfekci, testování.

## ☉ Závěrem otázka z trochu jiné oblasti. Matematiku učíte takzvanou Hejného metodou. V čem se liší od klasické výuky?

Když se na to ptají rodiče přímo pana Hejného, položí jim otázku, jestli chtějí mít doma kalkulačky, nebo logicky uvažující jedince. To je ten rozdíl. Jeho metoda neučí děti tupě počítat příklady, ale samostatně a logicky přemýšlet, což jim pomáhá i v ostatních předmětech. Mě taková matematika moc baví a věřím, že děti taky.

## ☉ Mohou mít děti při změně učitele nebo školy potíže s přechodem na klasickou výuku matematiky?

Z mé zkušenosti je to spíš naopak. Vidím to na svém synovi, který se tři roky učil Hejného metodou a teď s „normální“ matematikou žádný problém nemá.

# Zprávy ze ZD Sloupnice



## Mokro způsobuje nevídaný skluz

Počasí si s námi zahrává. Cca třítydenní skluz v jarních pracích nepamatují ani letití pamětníci, a tak nám k 26. květnu zbývalo stále ještě dosít 35 ha kukuřice. Brambory jsme zasázeli díky vysokému výkonu od 9. května do 13. května. Více starostí máme s vyskladněním loňských brambor. Přestože luční porosty jsou již zralé, nebylo dosud možné zahájit první seče. Obnovili jsme novým výsevem 63 ha trvalých travních porostů a na 225 ha jsme zaseli kukuřici technologií Strip-Till. Tato skutečnost nešla ani veřejnosti, protože nezbytnou součástí obou těchto technologií je potlačení původního porostu desikací. Vzhled porostů sice přechodně oku nelahodí, ale je daní za vysoký protierozní účinek.

Náš podnik považuje ochranu proti erozi za prioritní a v rámci toho jsme mj. investovali v roce 2017 značné prostředky do technologie pásového setí, tzv. Strip-Till, kdy se do meziplodiny, vyseté v předcházejícím roce tak, aby během období vegetačního klidu byl pozemek chráněn ochrannou plodinou, na jaře vysévá plodina do zpracovaných pásků, zatímco v meziřádku zůstává meziplodina. Pokud tato meziplodina není vymrzající (jako např. svazanka vratičolistá), ale např. žito, či triticale, je nutné porost meziplodiny potlačit tak, aby nově zasetá plodina měla dostatek prostoru pro vzejití. Kořeny a pletiva rostlin meziplodiny poskytují i nadále vysokou protierozní ochranu povrchu pozemku. Tato technologie se výtečně osvědčuje nejen v našem podniku a je ověřeno, že je schopna udržet bez projevů eroze i přívalový déšť 80 mm srážek za hodinu.



Naše hospodaření je v souladu s projektem Správa krajiny, který jsme našim členům představili v roce 2020. I letos chráníme 2,19 ha nektarodárných biopásů a plánujeme letecky aplikovanou biologickou ochranu proti zavíječi vosičkami rodu Trichogramma.

## Začala oprava Sokolovy cesty ve Sloupnici

Rovněž v souladu s projektem Správa krajiny jsme začali s opravou polní cesty na Dolní Sloupnici, zvané „Sokolova“, a to v úseku, kde její stav byl po loňském nepříznivém podzimu nejkritičtější, tedy od hnojného plata směr Džbánovec. Abychom docílili co možná nejlepších spádových poměrů, zajistili jsme silniční grejdr a vibrační válec. Dovoz zakoupeného asfaltového recyklátu jsme provedli našimi prostředky. Dalšími kroky bude odvodnění komunikace, a jakmile počasí a kapacity dodavatele dovolí, i nástřik povrchu tak, aby se povrch komunikace uzavřel a nepodléhal vodní erozi.

## Stavba MFDS finišuje

Projekt mléčné farmy Dolní Sloupnice se blíží ke svému cíli. Téměř všechno úsilí nyní směřuje k dokončení nové dojírny. V současné době probíhají poslední stavební práce, instalace příháněče a technologie kruhové dojírny. První dojení plánujeme na úterý 8. června. Dalšími etapami stavby jsou demontáž technologie a demolice staré dojírny, stavba druhé jímky WOLF, povrchy komunikací. V pondělí 24. 5. jsme přepojili celý areál na novou trafostanici, dokončena je i plynová přípojka. Na začátku června studenti SZaTŠ z Litomyšle provedou ozelenění terénního valu.

## Další zprávy z podniku:

- ✳ V rámci naší spolupráce se středními školami jsme v pátek 30. dubna představili náš podnik studentům Střední školy technické Vysoké Mýto.
- ✳ Zúčastnili jsme se jednání, které svolala obec Sloupnice k protipovodňovému opatření v oblasti „Školní cesty“. Náš podnik je i nadále připraven podílet se na realizaci, i když vlastníci dotčených pozemků nenašli na záměru shodu.
- ✳ 27. 5. 2021 jsme zkolaudovali naši novou mlékárnu v Řetové. 10. června bychom měli od dodavatele převzít kompletní technologii. Dokončujeme legislativní záležitosti a připravujeme se na zkušební provoz, který chceme zahájit v červenci.
- ✳ 30. 4. 2021 jsme převzali nové Cambridge válce od spolupracující firmy Farnet a ihned jsme je nasadili do ostrého provozu.
- ✳ Tento měsíc jsme našim obchodním partnerům předali několik strojů, které si u nás zakoupili. Jsou mezi nimi Cisterna Fliegl s aplikátory, kultivátor Farnet VERSO 6 PS, návěs WTC BIG 22.16, nebo žací stroj SIP 300 F SilverCut.
- ✳ Přihlásili jsme se do soutěže **Odpovědně ke krajině**. Podniky se v soutěži budou hodnotit na základě pěti hlavních a čtyř vedlejších kritérií. Hodnocena je kvalita osevního postupu, použití vhodných technologií, bilance organické hmoty a živin v půdě, způsob ochrany rostlin a tvorba a údržba krajinných prvků. Účast v soutěži chápeme jako lakmusový papírek naší snahy podílet na udržitelné správě krajiny a také naplnění jednoho z našich hlavních cílů.
- ✳ Investiční projekty: v dubnu proběhla administrativní kontrola SZIF na projekt v řeznictví, 20. května pak na pořízení strojů pro živočišnou výrobu mléčné farmy v Řetové, teoreticky by již nic nemělo bránit proplacení podpor našich investic. Probíhá instalace strojů na řeznické výrobě z 10. kola PRV a připravujeme projekty na zřejmě již poslední 12. kolo PRV a to v oblastech pěstování a skladování brambor, silážní žlab a technologie Mléčné farmy v Řetové a zpracování potravin na řeznictví.
- ✳ **Připomínáme, že výdej naturálního obilí bude probíhat každé úterý 6–15 hodin a čtvrtek 6–17 hodin od 3. do 24. června 2021.**

## Víte, že...

V současné době probíhá finální jednání k nové společné zemědělské politice, tzv. Trialog, který tvoří Evropská komise, Rada ministrů a Evropský parlament? Tato legislativa výrazně ovlivní zemědělství od roku 2023, ale již letos v září by se měl konzultovat tzv. Národní strategický plán, který řeší zejména výrazné zezelenání všech pravidel. Je škoda, že jedinou dopadovou studii o tom, kolik to všechno bude stát peněz a o kolik více se doveze potravin z jižní Ameriky, vydalo ministerstvo zemědělství USA, zatímco v Evropě to nikdo neřeší...

➤ **ING. JAROSLAV VAŇOUS, PŘEDSEDA DRUŽSTVA**



## Stali jste se obětí trestného činu?

„V minulosti jsem se seznámila s mužem, který byl v té době ve vězení. Chtěla jsem mu jen pomoci, ale pak jsem se do něj zamilovala. Postupně ode mě vylákal skoro všechny mé úspory. Po propuštění z vězení mě vmanipuloval do situace, kterou jsem se rozhodla řešit sebevraždou. Náhodný chodec mi zachránil život. Za obrovské podpory rodiny, blízkých přátel a lidí z poradny pro oběti trestných činů jsem opět našla sama sebe.“ Tereza, 45 let.

Obětí trestného činu se může stát každý. Nelze spoléhat na štěstí a myslet si, že „To se mi stát nemůže“. Častou reakcí oběti může být otázka „Proč se to stalo právě mně?“ Pak následují pocity lítosti, sebeobviňování a pocit opuštěnosti. Reakcí na závažné trestné činy bývá ztráta iluze bezpečného světa. Ta může vyústit v psychické problémy jako jsou zhoršená schopnost vnímání, špatná interpretace poskytovaných informací, zhoršená schopnost řídit svůj život, dlouhodobá úzkost a neustálý strach.

Každý člověk je v prožitku traumatu neopakovatelný. V důsledku ztráty sebeúcty a duševní stability dojde u obětí trestného činu ke snížení schopnosti řešit vzniklé problémy. Důležité je mít někoho, kdo umí pomoci. Obrovskou podporou bývají blízké osoby a odborníci, kteří vrací oběti trestných činů zpátky do života. V poradně Bílého kruhu bezpečí vám poskytneme právní informace, psychologické a sociální poradenství a praktické rady a informace. Nabízíme bezpečný prostor a podporu při ventilaci svých oprávněných emocí, srozumitelné informace o právech obětí trestných činů a rady, jak na tato práva dosáhnout. Dále vám můžeme pomoci zhodnotit aktuální situaci a stanovit si nezbytné kroky k nápravě škod, včetně znovuoobnovení pocitu bezpečí.

**Pokud jste se vy nebo vaši blízcí stali obětí trestného činu, můžete se obrátit na pobočku Bílého kruhu bezpečí v Pardubicích. Poradna sídlí v Pardubicích, Tř. 17. listopadu 237 (Dům služeb). Kontaktní telefon je 732 923 462 nebo můžete volat na celorepublikovou nonstop Linku pomoci obětem kriminality a domácího násilí 116 006.**

ve selá věda .cz  
kroužky a tábory pro zvědavé děti  
Kde: Skautská klubovna, M. Kuděje 14, Litomyšl  
Kdy: 9. - 13. 8. 2021  
Cena: 1 950 Kč  
**PŘÍMĚSTSKÝ TÁBOR**  
PRO PŘEDŠKOLÁKY A DĚTI PRVNÍHO STUPNĚ ZŠ  
kravě svobodně s respektem samostatně bezpečně  
Týden plný zábavných pokusů, her a poznávání ... uvnitř i venku  
Pondělí až pátek od 8:00 do 16:00  
V ceně pomůcky, celodenní výlet, každý den teplý oběd a pitný režim  
INFORMACE A PŘÍHLÁŠKY NA WWW.VESELAVEDA.CZ/TABORY

Sbor dobrovolných hasičů v Horní Sloupnici Vás srdečně zve na

## DOSIFEST

který se uskuteční

**7. srpna 2021  
v areálu Na Mlejnici**

Program začíná ve 14.00 hod.

Můžete se těšit na tyto kapely:

- **Husý Krk** (indie punk)
- **Hollow Planet** (metal)
- **Shatter** (metalcory)

Večer zakončí zábavová kapela **Quiz**.

↓ INZERCE

## Hledáme zaměstnance

Firma **ADECO spol. s r.o.** hledá pro své výrobní prostory ve Sloupnici nové spolupracovníky z oboru kovovýroby na pozici

### obraběč kovů, zámečnick a montážní dělník.

Kromě hlavního pracovního poměru je možné pracovat i na zkrácenou pracovní dobu nebo na dohodu.

Jedná se o jednosměnný provoz, nástup možný ihned, případně po dohodě.

**Zájemci nás mohou kontaktovat na tel. 608 532 060 nebo na e-mail [adeco.bouska@tiscali.cz](mailto:adeco.bouska@tiscali.cz).**

**Více informací o firmě na [www.adeco-ct.cz](http://www.adeco-ct.cz).**



Dne 8. června 2021 uplynulo 20 let, kdy nás opustil náš drahý manžel, tatínek a dědeček, pan

**Pavel Veselý**

## Pošta ve Sloupnici mění od 1. srpna 2021 otevírací dobu

Pondělí  
10.00 – 12.00 ● 13.00 – 18.00

Úterý  
08.00 – 12.00

Středa  
10.00 – 12.00 ● 13.00 – 18.00

Čtvrtek  
08.00 – 12.00

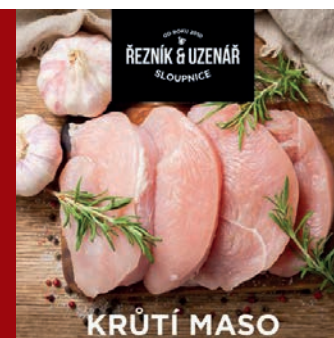
Pátek  
08.00 – 12.00 ● 13.00 – 15.00

Sobota  
Zavřeno

Neděle  
Zavřeno



**V prodejnách  
Řeznictví Sloupnice  
můžete nově zakoupit  
i české krutí maso  
špičkové kvality  
a koření od firmy  
Kulinář Petra Stupky.**



**KRUTÍ MASO**



## Redakční poznámky

- \* Články a fotografie zasílejte v elektronické podobě.
- \* Příspěvky, prosíme, zasílejte nejpozději do dne uzávěrky příštího čísla. Nemůžeme zaručit, že příspěvky dodané po datu uzávěrky, budou otištěny.
- \* Své příspěvky konzultujte s dostatečným časovým předstihem s redakcí. Redakce si vyhrazuje právo výběru jednotlivých příspěvků.
- \* Cena za otištění inzerátu je 200 Kč pro místní, 500 Kč pro ostatní.

Příspěvky, připomínky a dotazy zasílejte na adresu  
**pelmel@sloupnice.cz**

Uzávěrka příštího čísla Sloupnického PELMELU je 20. července 2021.  
Další číslo Sloupnického PELMELU vyjde 10. srpna 2021.

---

Sloupnický PELMEL je časopis obce Sloupnice. Vychází šestkrát ročně.  
Vydání 3. čísla 23. ročníku: **10. června 2021**.  
Místo vydání: Sloupnice 196, IČ: 038 130.  
Evidenční číslo přidělené Ministerstvem kultury: MK ČR E 12832.  
Náklad 350 výtisků. Cena 5 Kč.

Redakce: **Martin Škeřík, Tereza Štochlová, Jaroslav Novák**  
Grafická úprava, dtp: **Petr Bartoň**  
Tisk: **Tiskárna Osík**